

INFORME DE

SOSTENIBILIDAD

AMBIENTAL Y SOCIAL

2024



ESTAMOS TEJIENDO

futuro

www.fabricato.com



INTRODUCCIÓN

Manteniendo nuestro firme compromiso de producir preservando los recursos y el territorio en el que desarrollamos nuestro negocio; presentamos en el siguiente informe, la gestión, el desempeño y los logros relacionados con asuntos ambientales, sociales y de gobierno para el año 2023, y como desde cada uno de los aspectos de la producción textil, aportamos bienes y servicios bajo prácticas de producción limpia y procesos productivos cada vez más eficientes e innovadores aspectos que mejoran la capacidad de Fabricato de crear valor a largo plazo y que le permiten ser un agente transformador del negocio textil (hoy tan demandante de recursos) como una industria sostenible y más verde.

Cada año y a través de importantes avances, mejoramos nuestro desempeño y seguimos articulando acciones para colocar a Fabricato en los más altos estándares con el cumplimiento de retos mundiales de la moda circular, al colocar la sostenibilidad como base de la estrategia, para ir más allá de las exigencias legales pensando cada vez más en las necesidades futuras de la humanidad.

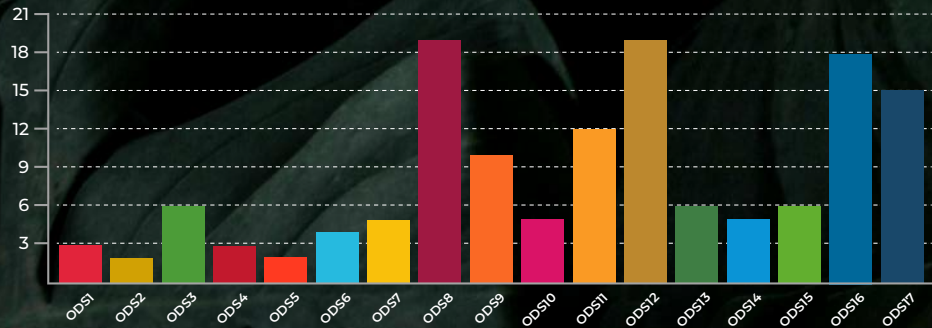
Dentro de las cuestiones que a continuación se refieren, prima el enfoque de estrategias de cara al cambio climático. Acciones encaminadas a la economía circular; a la disminución creciente en el uso de recursos; a la transición permanente a tecnologías más amigables con el medio ambiente; a el uso controlado de sustancias químicas y a el desarrollo constante de las personas; son focos prioritarios y se aplican entonces los principios de materialidad, tomando como base el alcance interno de la organización y la información suministrada mediante aplicación de la metodología **GRI**, además de los estándares industriales **SABS (Sustainability Accounting Standards)** para el sector de bienes de consumo de **Ropa Accesorios y Calzado** para la revelación de información no financiera y la aplicación de las recomendaciones **del Task Force for Climate Related Financial Disclosure (TCFD, por sus siglas en inglés)** para los asuntos climáticos. Todo ello se verá reflejado en positivos impactos en la mejora del uso de cada uno de los recursos naturales y en el bienestar de nuestros colaboradores en condiciones de trabajo legales, humanas y éticas.

IMPACTO DE FABRICATO EN LOS

ODS

Entendemos que somos “socios vitales” en el propósito compartido a nivel mundial para conseguir los Objetivos de Desarrollo Sostenible, por lo que continuamos haciendo nuestros, estos grandes retos establecidos por las Naciones Unidas, mediante la implementación de soluciones, tecnologías y estrategias de desarrollo de negocio de triple impacto.

A través del desarrollo del presente informe y apoyados en la guía metodológica del SDG Compass, relacionaremos cada una de las acciones emprendidas con los ODS, donde evidenciamos a partir de términos internacionales, nuestra contribución a la protección ambiental y al desarrollo social y económico del territorio, impactando así las prioridades globales.



RESULTADOS TOTAL - DIAGNÓSTICARSE



G O B I E R N O CORPORATIVO

Para Fabricato el gobierno corporativo es un conjunto de valores, principios, políticas, procedimientos, medios, prácticas y procesos; suficientes para administrar el negocio con eficiencia, imparcialidad, ética y transparencia, fomentando la confianza de los grupos de interés a través de prácticas orientadas a la coherencia en sus actuaciones y cuyo cumplimiento se logra mediante los siguientes mecanismos y herramientas:



POLÍTICAS

Tienen por objetivo establecer las directrices y compromisos para la prevención de los riesgos relacionados con la corrupción, el soborno, el fraude y las mejores prácticas de producción responsable y cero tolerancia; garantizando siempre una actuación bajo condiciones de trabajo legales, humanas y éticas y como fundamento para cualquier relación comercial y laboral con sus grupos de interés:

- **Producción responsable y cero tolerancia.**
- **Política anticorrupción, antisoborno y antifraude.**
- **Seguridad en la cadena de suministros.**
- **Tratamiento de datos y SARLAFT.**



CÓDIGOS

- **Código de buen gobierno.**
- **Código de conducta.**



COMITÉS

- **Auditoría y riesgo.**
- **Nombramiento, retribuciones y buen gobierno.**



JUNTA DIRECTIVA



ASAMBLEA DE ACCIONISTAS



COMITÉ EJECUTIVO



COMITÉS APOYO JUNTA DIRECTIVA



REPORTE ANUAL DE RESULTADOS



LÍNEA ÉTICA

SOSTENIBILIDAD AMBIENTAL

POLÍTICA AMBIENTAL

Mejorar continuamente el desempeño ambiental en la búsqueda permanente de la sostenibilidad, realizando las actividades inherentes al desarrollo de sus negocios bajo el estricto cumplimiento de los requisitos legales e implementando acciones que permitan prevenir la contaminación, optimizar los recursos, mitigar los impactos ambientales negativos, para adaptarse al cambio climático y para proteger la biodiversidad y los ecosistemas de su zona de influencia.

LA INVERSIÓN EN RESPONSABILIDAD
AMBIENTAL DURANTE EL AÑO 2023
ASCIENDE A LOS:

\$8.800

MILLONES DE PESOS



OBJETIVOS AMBIENTALES



Cumplir estrictamente con la normatividad ambiental legal vigente aplicable.



Maximizar la utilización de recursos no vírgenes.



Promover la cultura de cero desperdicios a la naturaleza.



Articular e implementar el sistema de gestión acorde con los requisitos y necesidades de los grupos de interés.




Establecer programas para el control, seguimiento y mejora de los aspectos ambientales.

INDICADORES CLAVES DE DESEMPEÑO EN RECURSOS NATURALES (KPI)



A continuación, se establecen los indicadores clave de desempeño, los cuales permiten monitorear y orientar los objetivos de sostenibilidad ambiental considerando las “representaciones de impactos” según las prioridades estratégicas de la Compañía.

AGUA

AHORRO  **EQUIVALE A**


Recirculamos **930.003 m³** de agua para consumo en los procesos industriales.

El consumo mensual de **81.579** familias¹.

Obtuvimos una recirculación del consumo total de agua textil del **57%**.

DISMINUCIÓN:
Disminuímos en un **18%** el consumo de agua del proceso textil respecto al año anterior.

ENERGÍA

AHORRO  **DEJAMOS DE**

93% de la energía consumida fue autogenerada.

Consumir y competir por el recurso demandado por **585.956** familias al mes¹.

54% de la energía consumida provino de fuentes renovables.

DISMINUCIÓN:
Disminuímos en un **12%** el consumo de energía respecto al año anterior.

SUELO

AHORRO  **DEJAMOS DE**

Aprovechamos y utilizamos como materia prima para otras industrias **13.035** toneladas de residuos sólidos.

Ocupar **60.447 m³** de relleno sanitario.

El **93%** de los residuos generados en 2023 fueron aprovechados como materia prima.

Disminuímos en un **0,07%** la generación anual de residuos respecto al año anterior.

AIRE

AHORRO  **EQUIVALE A**

Dejamos de emitir **12.791** toneladas CO₂ eq. en la emisión de gases de efecto invernadero por medio de las estrategias de producción limpia realizadas.

La captación de CO₂ de **639.579** árboles / año aproximadamente.

NOTA:

Las equivalencias establecidas en el cuadro anterior son valores aproximados y sus cálculos provienen de las siguientes fuentes:
 Fuente para el consumo de energía promedio por persona: Página web UPME: https://www1.upme.gov.co/DemandayEficiencia/Documents/Balance_energia_util/BEU-Residencial.pdf
 Fuente para el consumo de agua promedio por persona: Página web de EPM Clientes y usuarios > Hogares y personas > Agua > Tips para el uso inteligente: <https://www.epm.com.co/site/Portals/2/documentos/Usos%20inteligentes%20del%20agua.pdf>

Fuente para la generación de residuos sólidos por persona: Página web DANE: https://www.dnp.gov.co/Crecimiento-Verde/Documents/Comite%20Sostenibilidad/Presentaciones/Sesi%C3%B3n%207/1_Informacion_para_economia_circular.pdf

¹Según el DANE una familia promedio en Colombia está conformada por 3 personas. Fuente: <https://observatoriodefamilia.dnp.gov.co/Documents/Boletines/BOLETIN%20No.14.pdf>

CICLO DE VIDA DEL PRODUCTO

Dentro de este capítulo se presentan las estrategias enmarcadas en el modelo económico, que se fortalece desde los procesos internos y las acciones desarrolladas dentro de la gestión corporativa, con el fin de promover la circularidad a lo largo de las diferentes fases del ciclo de vida del producto



DISEÑO

Esta etapa es fundamental, aquí nace nuestro portafolio, por eso mediante fases de investigación, creación de prototipos, pruebas y ensayos, desarrollamos permanentemente productos a partir de materiales reciclados (pre-posconsumo), materiales alternativos y tecnologías que demandan menores cantidades de recursos naturales; logrando telas de alta calidad con sentido sostenible para un mercado cada vez más exigente y un consumidor cada vez más consciente.



PORCENTAJE DE BASES ECO



PORTAFOLIO 2023





PRODUCTOS CON **FIBRA DE PIÑA**

En el 2023 lanzamos nuestro producto **SWEET FABRIC**, logrando a partir de las hojas de piña, consideradas una problemática agrícola y la mezcla con fibras de algodón obtener telas funcionales y sostenibles, con impactos ambientales y sociales representativos.



PLANEACIÓN Y GESTIÓN

Contamos con diferentes programas, verificaciones y controles para la gestión de los recursos naturales, con el fin de trazar objetivos, metas e indicadores para la conservación de estos y mitigación de impactos. Veamos:



Recurso hídrico

- Programa uso eficiente y ahorro del agua (PUEAA).
- Plan de gestión del riesgo para el manejo del vertimiento.
- Nuestra huella hídrica verificada y declarada el año 2022 cumple con los requisitos establecidos en el Manual de análisis de la Huella Hídrica de la Water Footprint Network (WFN).



Recurso aire

- Control recurrente de emisiones atmosféricas.
- Plan de movilidad empresarial sostenible.
- Nuestra huella de gases de efecto invernadero verificada y declarada en el año 2018 cumple los requisitos establecidos en el GHG Protocol y la norma NTC-ISO 14064 - 1.
- Control ambiental permanente de emisiones atmosféricas.



Recurso suelo

- Programa de manejo integral de residuos sólidos.
- Programa para el control del componente arbóreo y paisajístico.



Recurso energético

- Programa de uso eficiente y ahorro de energía.



Biodiversidad

- Programa para el control del componente arbóreo y paisajístico.
- Procedimiento para el manejo de fauna.

COMPRAS SOSTENIBLES

Implementamos estrategias y afianzamos permanentemente nuestro programa de compras sostenibles con el fin de garantizar que los insumos y servicios contratados en la Compañía cuenten con criterios de sostenibilidad, relacionados con el cierre de ciclo, la responsabilidad social y el cumplimiento legal en cada una de las compras y transversalmente en nuestros proveedores; por ejemplo:



El **100% de las bolsas** utilizadas para empaque de nuestro producto terminado son provenientes de **material recuperado** (ECO).



Realizamos la **sustitución de los tapones plásticos** utilizados en el embalaje del producto terminado, por tapones producidos a partir de la transformación de nuestros **subproductos textiles**.



El **100% de los productos químicos** chequeados y utilizados en la Compañía cumplen con los límites permitidos en las listas restrictivas a nivel internacional, **garantizando condiciones seguras** para quienes intervienen en la operación y para los usuarios de los productos finales y para el medio ambiente.



Materias primas que contienen material recuperado.

Materias primas que demandan **menos recursos naturales** en su uso.



Criterios de compra que involucran el cumplimiento de **políticas de producción responsable** y cero tolerancias para estar alineados con la OIT.



PRODUCCIÓN / TRANSFORMACIÓN

Como antes hemos referido algunos de los puntos que a continuación ampliamos hemos atendido prácticas y conseguido los resultados que a continuación desarrollamos.



RECURSO

HÍDRICO

En el 2023 se recircularon

930.003 m³

DE AGUA



provenientes de la planta de tratamiento de aguas residuales con recirculación y remoción de color y de los sistemas implementados de aprovechamiento de procesos productivos y de refrigeración; lo que nos permite reducir la captación desde fuentes hídricas.



Recirculamos el

100%

DEL AGUA QUE SE CONSUME EN LOS PROCESOS DE TEÑIDO

A través nuestra planta de tratamiento de aguas residuales con remoción de color y recirculación (PTAR) con capacidad de 100.000 metros cúbicos al mes, evitando vertimientos contaminantes a ríos, mares y lagos, logrando así mejorar las condiciones de estos.

Investigamos constantemente y adoptamos tecnologías que demanden menor recurso hídrico en los procesos productivos, con una meta de disminución de consumo de una relación de 10/1. **Disminuimos el consumo de agua en un 18%.**

PRODUCCIÓN / TRANSFORMACIÓN

Como antes hemos referido algunos de los puntos que a continuación ampliamos hemos atendido prácticas y conseguido los resultados que a continuación desarrollamos.



RECURSO AIRE

En la producción impactamos de manera positiva las emisiones de gases de efecto invernadero, a partir de prácticas como:

Captación del CO₂ de nuestras emisiones para neutralización de nuestras aguas residuales

1.580
ton CO₂ eq.
aproximado anual

El 100% de nuestros vehículos de carga interna son equipos eléctricos

7.800
ton CO₂ eq.
aproximado anual

Planta de producción dedicada a aprovechamiento pre y posconsumo de subproductos y residuos textiles

16.656
ton CO₂ eq.
aproximado anual

PRODUCCIÓN / TRANSFORMACIÓN

Como antes hemos referido algunos de los puntos que a continuación ampliamos hemos atendido prácticas y conseguido los resultados que a continuación desarrollamos.



RECURSO ENERGÍA

Contamos con dos tipos de autogeneración de energía.



TERMOELÉCTRICA: por medio de una planta inicialmente de cogeneración que, gracias al aprovechamiento de gases de dióxido de carbono en nuestra planta de neutralización de aguas residuales, se convierte en una planta de **TRIGENERACIÓN** contribuyendo así a la disminución de emisiones atmosféricas.



HIDROELÉCTRICA: Fuente de energía renovable.



TRIGENERACIÓN:

Obtención simultánea de energía eléctrica, energía térmica útil en forma de vapor y obtención de gases para aprovechamiento.

COMPENSACIÓN

Contamos con prácticas directas con el fin de compensar los impactos ambientales asociados a la etapa de producción y disminución de la huella de carbono corporativa.

Aportamos a la preservación de la riqueza natural de la región, mediante nuestra represa La García ubicada en el municipio de Bello con 300 hectáreas dedicadas a la conservación natural, que nos permiten:



Cuidar y proteger la biodiversidad.



Captar excesos de CO2 atmosférico.



Conservar las reservas de agua.



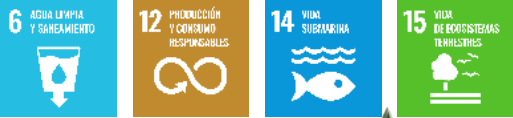
Mantener la fertilidad de los suelos.



Proteger y conservar el hábitat de la fauna presente.



Mantener las condiciones naturales del ecosistema mediante actividades de vigilancia, inspección, control, capacitación y señalización realizadas permanentemente.



En nuestra zona natural de conservación Represa La García, vigilamos, controlamos y protegemos

211.000

árboles y otras especies nativas que conservan el equilibrio natural de la zona, lo equivalente a la captación de

4.231

Ton de CO2 eq/año aproximadamente.

Damos cumplimiento de la ley 2173 del 30 de diciembre de 2021 desde hace varios años atrás, ya que contamos con un programa de siembra anual de acuerdo con las necesidades de conservación de la represa, donde realizamos siembra de árboles nativos y reforestación de especies forestales. En el año 2023 logramos plantar un total de

17.222 ÁRBOLES

aproximadamente.

DISTRIBUCIÓN Y COMERCIALIZACIÓN

- Ponemos a disposición de grupos de interés nuestro desempeño sostenible, a través de los diferentes medios.
- Ecoetiquetado de autodeclaración bajo la norma ISO 14021-I, informando las prácticas sostenibles del vertimiento y cero descargas de químicos peligrosos a fuentes superficiales.
- Portafolios por línea de producto con referencias eco.

USO

- Asesoría posventa a partir del manual de uso de la tela con el fin de garantizar su vida útil, la cual es amplia y no cuenta con una obsolescencia programada, su estructura, composición y calidad son de tal dimensión que permiten usos y reúsos permanentes.
- Capacitaciones constantes a los Clientes sobre prácticas sostenibles y de economía circular.



APROVECHAMIENTO

Manteniendo el compromiso con la disminución del uso de recursos “vírgenes” y afianzando cada vez más nuestra cultura interna de cero desperdicios a la naturaleza en el desarrollo de nuestro negocio, presentamos, las estrategias aplicadas en el 2023.



HACIA UNA INDUSTRIA TEXTIL DE **ECONOMÍA CIRCULAR**

Incorporamos años tras año, **más y mejores prácticas de producción limpia** y cierre de ciclo, que permiten mejorar nuestro desempeño e invitan a generar un cambio en la conciencia en el consumo.

A. PRÁCTICAS DE PRODUCCIÓN LIMPIA Y CIERRE DE CICLO

- Aprovechamos y utilizamos como materia prima para otras industrias **13.035** toneladas de residuos sólidos evitando llevarlos a relleno sanitario.
- Logramos transformar nuestro subproducto sintético en insumos para empaque en nuestra y otras empresas, lo que nos permite tener el privilegio de utilizar tapones y grapas plásticas en los procesos de empaque, con mejores propiedades fisicoquímicas y **provenientes de nuestros propios subproductos textiles**, adicionalmente, estos materiales permiten su reutilización interna manteniendo las características iniciales.
- Con una capacidad de reutilización del **100%** de los principales subproductos del proceso textil, recuperamos y aprovechamos **1.987** toneladas (fibras de algodón, poliéster, entre otras), los cuales fueron convertidos nuevamente en fibra y reincorporados al proceso para transformación en productos ECO.
- **471** toneladas de textiles posconsumo, pasaron por un proceso de picado y deshilachado y fueron utilizadas nuevamente como materia prima de nuevos productos en nuestro proceso textil.



A. PRÁCTICAS DE PRODUCCIÓN LIMPIA Y CIERRE DE CICLO



Insumos para empaque producidos a partir de nuestros subproductos textiles sintéticos, con un consumo anual de 19.580 unidades, evitando llevar a relleno sanitario 13 toneladas de residuos textiles.



Uso del 100% de vasos biodegradables producidos con fibra de bagazo de caña de azúcar, dejando de consumir más de 20.000 unidades de vasos desechables al año.



El 100% del parque automotor son equipos eléctricos.



El 100% de las bolsas utilizadas para empaque de nuestro producto terminado son provenientes de material recuperado (ECO).



Una capacidad de remoción de color y de recirculación de aguas residuales de 100.000 m³ al mes, gracias a nuestra planta de tratamiento de aguas residuales.



Capacidad de aprovechamiento hasta del 97% de los residuos sólidos generados.



Un 89% de la neutralización de nuestras aguas residuales fue realizada con CO₂ captado y aprovechado de nuestra planta termoeléctrica.



Capacidad instalada de recuperación de fibra pre y posconsumo de 300 Ton/mes



Un proceso de tintura con colorante índigo con una reducción del 92% en el consumo de agua y con cero descargas de líquido a los efluentes.



Usos más verdes para residuos, dándoles un mejor aprovechamiento con estrategias de triple impacto (económico, social y ambiental).



Productos eco que incorporan fibra recuperada y tecnologías que disminuyen la demanda de recursos.



120.739 kg de envases y empaques fueron devueltos a los proveedores para su reuso.

En 2023 **impactamos positivamente** la **naturaleza**, gracias al aprovechamiento del

93%

de nuestros **residuos sólidos**, evitando llevarlos a relleno sanitario, generando una huella verde en nuestro camino empresarial y **dejando así de demandar a la naturaleza entre otros, los siguientes recursos naturales (aproximadamente):**



Vidrio

Cantidad recuperada

882Kg

Ahorramos **9,90m³** de agua

Energía ahorrada **2.116,80kWh**

Dejamos de emitir **278,60 Kg de Co²** a la atmósfera



Ceniza

Cantidad recuperada

9.572.019Kg

Ahorramos **723.967m³** de agua

Energía ahorrada **359.857kWh**

Dejamos de emitir **8.551.048 Kg de Co²** a la atmósfera



Plástico

Cantidad recuperada

31.296Kg

Ahorramos **1.623m³** de agua

Energía ahorrada **204.540kWh**

Dejamos de emitir **61.545 Kg de Co²** a la atmósfera



Cartón-papel

Cantidad recuperada

102.874Kg

Ahorramos **7.791m³** de agua

Energía ahorrada **645.385kWh**

Dejamos de emitir **786.720 Kg de Co²** a la atmósfera



Chatarra

Cantidad recuperada

76.683Kg

Ahorramos **272m³** de agua

Energía ahorrada **25.850kWh**

Dejamos de emitir **154.190 Kg de Co²** a la atmósfera



Madera

Cantidad recuperada

45.130Kg

Energía ahorrada **227.455kWh**

Dejamos de emitir **852 Kg de Co²** a la atmósfera

Residuo	Otros recursos	
Plástico	Galones de petróleo no consumidos.	751,24
Cartón y papel	Árboles que dejan de talarse.	2.358
Chatarra	Kilogramos de mineral que deja de extraerse.	136.050
Madera	Árboles que dejan de talarse.	57
Vidrio	Kg de materias primas extraídas de la naturaleza.	1.058
Ceniza	Kg de materias primas extraídas de la naturaleza.	9.572.019

PARA UN **TOTAL DE**



9.828.884
Kg recuperados



1.105.347
KWh energía ahorrada



733.664
m³ de agua ahorrados



9.554.633
Kg de Co² que se dejó de emitir a la atmósfera

Estos residuos tuvieron nuevos usos como: Materiales plásticos, empaques corrugados y papel, nuevos materiales siderúrgica, muebles y carpintería en general, nuevos productos de vidrio, aplicación en la materia prima para el material de construcción.

B. PRÁCTICAS SOSTENIBLES DE TRIPLE IMPACTO



Contamos con acciones sostenibles que nos permiten generar impactos positivos en 3 direcciones:



AMBIENTAL: Cerrar el ciclo de los diferentes materiales aprovechándolos como materia prima para otras industrias.



SOCIAL: Contribuir al bienestar de la sociedad del área de influencia de la Compañía.



ECONÓMICO: Evitar el costo de disposición de estos materiales.



Gracias a la adecuada separación, aprovechamiento y disposición interna de **626 kg de residuos eléctricos y electrónicos** generados a partir de nuestra actividad industrial, en 2023 fue posible la donación **625.900 puntos verdes**, que, con la contribución de otras empresas, fueron dirigidos a la **fundación FISULAB**, especialista en la atención de niños de paladar y labio fisurado, estos puntos fueron redimidos en material odontológico y otros insumos a partir de sus necesidades particulares.



Aprovechamos

1.702 kg

de **residuos electrónicos** en el 2022 de manera controlada a través de gestores autorizados, los cuales se convertirán en puntos verdes otorgados a Fabricato, que serán redimidos en donaciones de mercados, cobijas, útiles escolares, uniformes u otros para fundaciones infantiles en el año 2023.



Contribuimos al programa de la fundación Funicancer por medio del aprovechamiento de

74 Kg

de **tapas plásticas**, las cuales fueron utilizadas por la fundación como fuente económica para brindar a niños con cáncer y sus familias hogares de paso y acompañamiento en su tratamiento oncológico en la ciudad de Medellín.

C. HUELLA VERDE



HUELLA VERDE POR
REFERENCIAS

eco



Suministramos la **Huella Verde por referencia a solicitud de cada uno de nuestros clientes**, donde se presentan las reducciones en el consumo de recursos naturales y en la generación de emisiones, por la inclusión de prácticas sostenibles en el proceso productivo y por la disminución en la demanda de recursos vírgenes a la naturaleza.



De acuerdo con las características ECO de nuestros productos, se presentan los productos y huellas verdes disponibles en el 2023 con:

PRODUCTOS CON FIBRA RECICLADA (PRE-POSCONSUMO)

- Vesubio.
- Vesubio stretch ecofabric.
- Denim cáñamo p&p royca ecofabric.
- Portofino ecofabric.
- Torrente regenfabric.
- Niebla cannabric regenfabric.
- Niebla regenfabric.
- Ciénaga regenfabric.
- Corozal regenfabric.
- Mompox regenfabric.
- Tucan blue.
- Sauco regenfabric.
- Ciclón regenfabric.
- Putumayo light cannabric.
- Vesubio light natural ecofabric.
- Utopia natural ecofabric.
- Cocuy regenfabric(verde).
- Sativa natural soft cannabric.
- Utopia natural stretch.
- Ipiales natural regenfabric.



HUELLA VERDE

AHORRO APROXIMADO DE RECURSOS NATURALES DERIVADOS DE LA REUTILIZACIÓN DE FIBRA DE ALGODÓN EN EL AÑO 2023 (CUBRE LA SIEMBRA Y COSECHA DEL ALGODÓN):



CO₂ no emitido a la atmosfera
1.656.068
Kg CO₂ eq



Ahorro en el consumo de agua
2.792.585
m³



Ocupación de suelo evitado
13.281.015
m²



Ahorro en el consumo de energía eléctrica
4.759.777
kWh



Residuos no generados a relleno sanitario y aprovechados como materia prima
2.019.892 Kg



RESIDUO
(Telas, hilos, prendas)



PICADO



MEZCLA FIBRA CON ALGODÓN



FABRICACIÓN DEL HILO



FABRICACIÓN DE TELAS Y PRENDAS



Productos que incorporan tecnología ZWW en el proceso de teñido:

Contamos con **tecnología ZWW (Zero Waste Water)** en la línea de Denim, que permite teñir hilos con hasta un

92% menos de **consumo de agua**

y cero vertimientos provenientes de esta etapa del proceso.



HUELLA VERDE

POR LA ELABORACIÓN DE CADA METRO DE TELA BAJO PRÁCTICAS SOSTENIBLES Y TECNOLOGÍA ZWW, LE AYUDAS A LA NATURALEZA APROXIMADAMENTE CON LOS SIGUIENTES RECURSOS:



CO₂ que deja de emitirse
0,430 Kg CO₂ eq

EQUIVALENTE A:



La captación de **7** árboles en un día.



Ahorro en el consumo de energía eléctrica
0,06 kWh

EQUIVALENTE A:



El consumo de **2** bombillas LED en un día.



Energía no competitiva con la comunidad
2,52 m²

EQUIVALENTE A:



El consumo de **90** bombillas LED en un día



Residuos no generados a relleno sanitario y aprovechados como materia prima para otras industrias

0,49 Kg

EQUIVALENTE A:



La generación de residuos de **8** personas en una hora



Ahorro en el consumo de agua
65,36 L

EQUIVALENTE A:



326 vasos de agua de 200 ml



PRODUCTOS QUE INCORPORAN

CÁÑAMO

PRODUCTOS QUE INCORPORACIÓN DE FIBRAS ALTERNATIVAS (AQUELLAS QUE DEMANDAN MENORES RECURSOS PARA SU CULTIVO Y/O GENERAN MENORES IMPACTOS A LA NATURALEZA A PARTIR DE SU CULTIVO)

- DENIM CAÑAMO P&P ROYCA ECOFABRIC
- NIEBLA CANNABRIC REGENFABRIC
- DENIM CAÑAMO ROYCA
- PUTUMAYO LIGHT CANNABRIC
- SATIVA NATURAL SOFT CANNABRIC
- VALLE NATURAL CANNABRIC
- OVIEDO JASPE CANNABRIC M09210



HUELLA VERDE

POR LA ELABORACIÓN DE CADA METRO DE TELA BAJO NUESTRAS PRÁCTICAS SOSTENIBLES Y CON INCORPORACIÓN DEL 10% DE CÁÑAMO, LE AYUDAS A LA NATURALEZA APROXIMADAMENTE CON LOS SIGUIENTES RECURSOS:



CO₂ que deja de emitirse
0,15 Kg CO₂ eq

EQUIVALENTE A:



La captación de CO₂ de **2,8** árboles al día



Ahorro en el consumo de energía eléctrica
0,13 kWh

EQUIVALENTE A:



El consumo de **4,6** bombillas LED al día



Mayor aprovechamiento en la ocupación del suelo
0,42 m²

EQUIVALENTE A:



Capacidad para cosechar **4** veces más que el algodón virgen



Absorción de CO₂
0,18 Kg

EQUIVALENTE A:



La emisión de **4** personas en una hora



Ahorro en el consumo de agua
0,51 L

EQUIVALENTE A:



2,5 vasos de agua de 200 ml



Menor consumo de fertilizantes
0,02 Kg

EQUIVALENTE A:



El consumo de **15g** de fertilizantes utilizados en el cultivo



PRODUCTOS QUE INCORPORAN

HOJA DE PIÑA

PRODUCTOS QUE INCORPORACIÓN DE FIBRAS ALTERNATIVAS (AQUELLAS QUE DEMANDAN MENORES RECURSOS PARA SU CULTIVO Y/O GENERAN MENORES IMPACTOS A LA NATURALEZA A PARTIR DE SU CULTIVO)

- GOLDEN SWEET FABRIC
- AMARELO NATURAL SWEET FABRIC
- VERMELHO NATURAL SWEET FABRIC
- BURDA NATURAL PIÑA



HUELLA VERDE

POR LA ELABORACIÓN DE UN METRO DE TELA BAJO NUESTRAS PRÁCTICAS AMBIENTALES SOSTENIBLES Y LA INCORPORACIÓN DE UN 9% DE FIBRA DE PIÑA, IMPACTAS POSITIVAMENTE A LA NATURALEZA CON EL AHORRO EN LOS SIGUIENTES RECURSOS:



CO₂ que deja de emitirse
0,436 Kg CO₂ eq

EQUIVALENTE A:



La captación de CO₂ de **190** árboles en una hora



Ahorro en el consumo de energía eléctrica
0,28 kWh

EQUIVALENTE A:



El consumo de **9,8** bombillas LED al día



Ahorro en el consumo de agua
156,09 L

EQUIVALENTE A:



780 vasos de agua de 200 ml



Residuos no generados a relleno sanitario
4,460 Kg

EQUIVALENTE A:



La generación de residuos de **75** personas en una hora



Área de suelo que deja de ocuparse por siembra
0,55 m²

EQUIVALENTE A:



La construcción de una huerta para el suministro de un día de alimento de **0,5** familias



CERTIFICACIONES Y RECONOCIMIENTOS

En el 2023 seguimos siendo reconocidos por nuestro liderazgo, avances y acciones significativas con el consumo sostenible, la producción de bienes y servicios de alta calidad y ambientalmente responsables y el aporte al desarrollo socioambiental del territorio por instituciones, entidades e iniciativas a nivel nacional e internacional y por las autoridades ambientales locales que nos permite mantener y obtener nuevas certificaciones y distinciones como:

- **Alcaldía de Medellín:** Recibimos reconocimiento Nitrógeno Plus (máxima categoría) por parte de la Alcaldía de Medellín en el marco del Pacto por la Calidad del Aire, del cual hacemos parte desde el año 2019, por nuestra participación, compromiso y desempeño consciente en mejorar la calidad del aire del territorio.
- **Inexmoda:** En el cierre de la edición número 36 de Colombiatex de las Américas, recibimos reconocimiento como empresa sostenible por nuestra apuesta a la preservación de los recursos naturales por parte de Inexmoda, haciendo así parte de las 5 mejores empresas seleccionadas entre las más de 500 expositoras que participaron de la feria
- **Fenalco Solidario:** Fuimos elegidos, como empresa anfitriona en materia de Economía Circular, en el marco del XIII Mega Congreso Nacional de Sostenibilidad 2023 organizado por Fenalco Solidario, para recibir a un grupo de líderes, empresarios y funcionarios de diferentes empresas participantes en el congreso y enseñarles nuestro desempeño sostenible.



SC 801-1
SC CER662057



CO SC 801-1
CO-SC-CER662057



Control Union Certifications
CU1163026





Pro Aburrá Norte

Pertenece a esta asociación hace 43 años y hacemos parte del convenio de producción y consumo sostenible con ProAburrá Norte y autoridades Corantioquia y Área Metropolitana, desde su creación en el año 2000.



Pertenece a esta corporación hace 36 años y hacemos parte del convenio de crecimiento verde con CEO y Cornare desde 1995.

PACTO POR LA CALIDAD DEL AIRE

Desde el 2019 nos sumamos a la iniciativa pacto por la calidad del aire de la alcaldía de Medellín la cual pretende aportar al mejoramiento de la calidad del aire a través de la vinculación de diferentes sectores públicos y privados.



ASOCIACIONES Y CONVENIOS



En 2023 nos unimos al proyecto de Productividad Verde, para la mitigación y adaptación del Ministerio de Comercio, Industria y Turismo de cambio climático y bioeconomía.



En 2021 nos sumamos a las estrategias desarrolladas por la CAEM que permiten mejorar el desempeño ambiental de las industrias específicamente en disminución de huella de carbono y economía circular, con quienes realizamos diagnóstico y ruta para la adaptación al Cambio Climático.



USO CONTROLADO DE SUSTANCIAS QUÍMICAS



SISTEMA DE GESTIÓN DE PRODUCTOS QUÍMICOS

Fabricato dentro de sus sistemas de gestión cuenta con el SGPQ (Sistema de Gestión de Productos Químicos), que establece la estructura necesaria y suficiente para la evaluación, manejo y control de los productos químicos utilizados en la Compañía, incluyendo las sustancias restringidas contenidas en estos; que busca garantizar que dichas sustancias cumplan siempre con los límites permitidos en las listas restrictivas a nivel internacional y que sean seguras para quienes intervienen en la operación, para los usuarios de los productos finales y para el medio ambiente.

El SGPQ toma como referentes estándares nacionales e internacionales alineándose a los más estrictos requerimientos a nivel mundial como:

RSL:

(Restricted Substances List) es una lista de sustancias restringidas o prohibidas para los productos terminados en el sector textil y de calzado.

RSSP:

(Restricted Substances Stewardship Program) el programa de administración de sustancias restringidas crea la base para eliminar sustancias prioritarias de los procesos de producción, para evitar el uso y descargas de sustancias prohibidas.

ZDHC

(Zero Discharge of Hazardous Chemicals) programa global, centrado en eliminar en la industria textil los productos peligrosos para la salud y el medio ambiente. Periódicamente realizamos el monitoreo y control de los vertimientos para la verificación del cumplimiento con los límites máximos permisibles de sustancias prioritarias ZDHC.

SGA

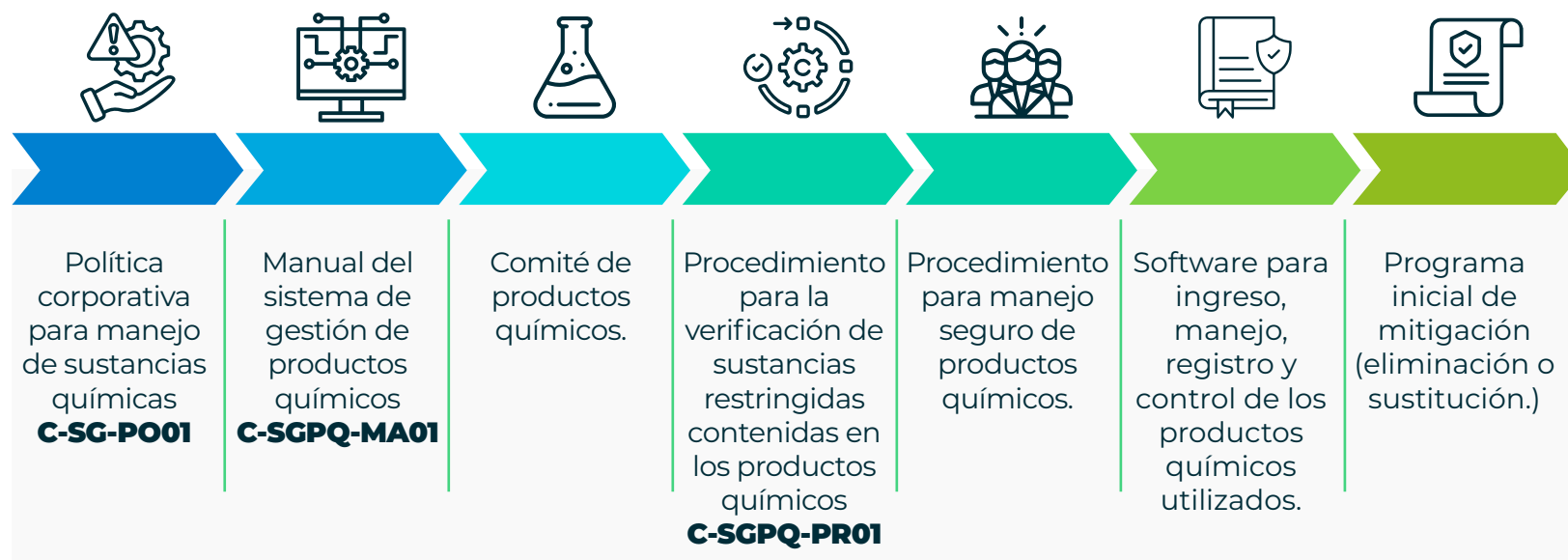
(sistema globalmente armonizado de etiquetado y envasado de productos químicos) de las Naciones Unidas que establece criterios para la comunicación de los peligros y se enfoca en eliminar productos peligrosos para la salud y el medio ambiente.



EL SGPQ es avalado en cuanto a la gestión y cumplimiento mediante su programa de sustancias restringidas por la certificación de origen SUIZO, STANDARD 100 by OEKO-TEX®, que da garantía nacional e internacionalmente de que los productos textiles que llevan esta etiqueta han sido analizados ante más de 300 sustancias nocivas y que por medio de un tercero (laboratorio internacional experto) son verificadas, comprobando que nuestros productos están libres de tóxicos que afecten la salud humana y son totalmente confiables tanto para quienes participan en la operación como para el consumidor final.

CG-AA-250A.1. Análisis de los procesos para mantener el cumplimiento de la regulación sobre sustancias restringidas

Procesos utilizados para la verificación del cumplimiento de los productos con la regulación obligatoria y/o adoptada voluntariamente.



- Dentro de las evaluaciones internas que se realizan a los productos químicos y las sustancias por estos contenidas están:
 - Evaluación comercial
 - Evaluación técnica (laboratorio interno y planta de producción)
 - Evaluación sostenible (Cumplimiento de límites, SGA e información técnica)
 - Evaluación final
- Contamos con Registros de Información Química (RIQ) para cada producto químico, debidamente declarada y soportada por el proveedor.

- Realizamos muestreos anuales y aleatorios de producto terminado para validar que se mantiene el cumplimiento de los parámetros.
- Realizamos inspecciones internas periódicas y auditoría anual de certificación por ente externo para garantizar cumplimiento.
- Voluntariamente nos hemos adherido a la lista de RSL del grupo AFIRM, la cual nos permite cumplir con los límites permitidos y exigidos por los diferentes clientes.

CG-AA-250A.2. Análisis de los procesos para evaluar o gestionar los riesgos o peligros asociados a los productos químicos

- Realizamos capacitación periódica en la identificación de productos, hojas de seguridad, matriz de compatibilidad, manipulación y trasvase de productos y caracterización de productos
- Caracterizamos los productos y la gestión de sustancias químicas está basada en los peligros.



ACCIÓN

CLIMÁTICA Y TCFD

Cada vez una economía baja en carbono y la disminución en la demanda de recursos naturales, se han convertido en la ruta más eficiente hacia el Cambio Climático, por lo que incorporar acciones en la estrategia de una organización y en las rutinas mismas de la vida diaria, se han convertido en una de las necesidades urgentes de la humanidad por los impactos ambientales, sociales y ahora económicos cada vez más identificados, dadas las consecuencias negativas en todos los aspectos que este representa y su relación directa con la sostenibilidad mundial y el futuro del planeta, por lo menos en las condiciones que hoy conocemos.

Gracias a la adopción de los estándares requeridos por la nueva normatividad legal aplicable para el reporte ante la Superintendencia Financiera, estandarizamos cada vez más nuestros informes y generamos mayor confianza de estos, integrando así el desempeño sostenible al análisis del desempeño financiero que complementa el entendimiento actual hacia las perspectivas futuras.

ESTRATEGIA

La necesidad urgente de actuar frente al Cambio Climático en Fabricato la hemos entendido, por eso desde hace ya varios años, venimos incorporando dentro de las estrategias corporativas la disminución del uso de recursos, la transición permanente a tecnologías más amigables con el medio ambiente, el reciclado de materiales, la recirculación del agua para uso industrial, el reciclado de CO₂, el cierre de ciclo, el uso de fibras cada vez menos

demandantes de recursos y generadoras de impactos negativos, la optimización de los procesos, el uso controlado de sustancias químicas y todas aquellas acciones que nos permitan reducir o mitigar cada vez más nuestro impacto, sumar a las necesidades colectivas globales y crear valor de manera sostenible en pro de la continuidad de nuestro negocio y del territorio en el que operamos.

Por lo anterior y dando respuesta a lo establecido por la circular 031 del 2021 de la Superintendencia Financiera y con la aplicación inicial de las recomendaciones del Task Force for Climate Related Financial Disclosure (TCFD, por sus siglas en inglés); visibilizamos a continuación nuestra gestión en asuntos climáticos y para lo cual nos encontramos articulando cada una de las acciones en un Plan Integral de Gestión de Cambio Climático (PIGCC) para ajustar la ruta que nos permita avanzar cada vez con mejores resultados.

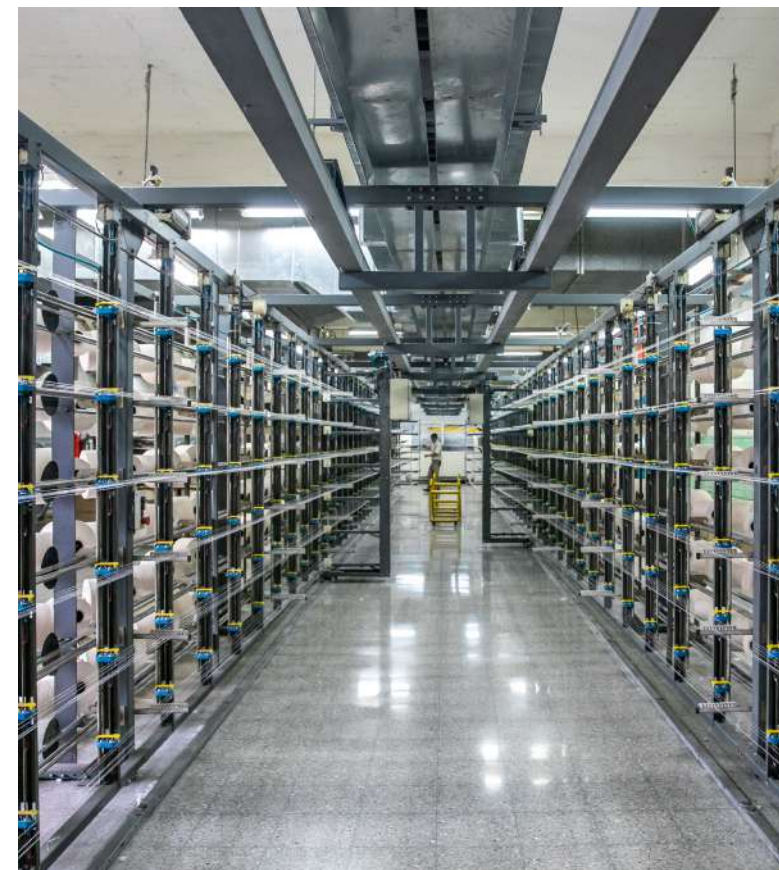
GOBERNANZA

El interés y revisión constante de los temas relacionados con el consumo y ahorro de recursos, transición tecnológica, gestión de riesgos corporativos, eficiencia operaciones y demás asuntos antes mencionados y que repercuten en el Cambio Climático ya son una dinámica intrínseca entre los máximos entes de control y Gobernanza de la Organización, sin embargo, articular estos asuntos y avanzar hacia la creación de valor a partir de la gestión de riesgos y oportunidades relacionadas con el Cambio Climáticos es todavía un camino que estamos recorriendo.

Priorizamos las inversiones a aquellos proyectos dirigidos a disminuir consumos, optimizar flujos y mitigar impactos; también realizamos alianzas con entidades, agremiaciones, colectivos y todos aquellos que compartan

nuestro interés en prácticas sostenibles para fortalecer cada vez más nuestro entendimiento y consciencia respecto al tema.

Los roles de supervisión de necesidades, riesgos y acciones referentes al Cambio Climático están definidos, sin embargo, se identifica la necesidad de conformar un grupo interdisciplinario con estas mismas personas y un reporte periódico con el enfoque específico dirigido a los máximos entes de gobernanza de la Organización.



INVERSIONES Y PROYECTOS 2023

LAVADO POR OZONO



INVERSIÓN

\$5.191

MILLONES

Con esta nueva máquina se busca **reducir el consumo de agua y químicos.**

TREN DE RECUPERACIÓN DE

FIBRAS



INVERSIÓN

\$8.630

MILLONES

Con esta nueva máquina se busca **incrementar la participación de fibra reciclada a partir de subproductos textiles, retales de la confección y prendas posconsumo.**

ALIANZAS ENCAMINADAS A LA

ACCIÓN CLIMÁTICA

- Convenio de producción y consumo sostenible con ProAburrá Norte y autoridades como Corantioquia y Área Metropolitana.
- Pacto por la calidad del aire con la calidad del aire de la alcaldía de Medellín.
- Diagnóstico y ruta para la adaptación al Cambio Climático con la CAEM.
- Proyecto de Productividad Verde, con Colombia Productiva para la mitigación y adaptación del Ministerio de Comercio, Industria y Turismo de cambio climático y bioeconomía.



RESUMEN DE LA GESTIÓN ACTUAL Y EN UN ESTADO INICIAL DE REPORTE TCFD

Contamos con un **comité de auditoría y riesgos** conformado por tres (3) miembros independientes de la Junta Directiva, además, de un comité directivo de la alta gerencia, quienes son los encargados de revisar y aprobar los diferentes proyectos con impacto en el cambio climático.

Como parte de esta estrategia se han contemplado los siguientes **proyectos**, como oportunidades, los cuales están **alineados con el ODS 13 “Acción por el clima”**.

- Sustitución de combustible para la descarbonización en la generación de energía.
- Aprovechamiento de infraestructura para la generación de energía solar fotovoltaica.
- Proyecto posconsumo. Incremento de la capacidad de aprovechamiento interno de residuos textiles pre y posconsumo.

Lo anterior convierte al cambio climático no solo como una amenaza sino como la oportunidad constante para alinear la estrategia con la definición permanente de acciones de crecimiento que nos lleven tanto a la mitigación como hacia una economía cada vez más circular, donde el cierre de ciclo, el desarrollo de productos reciclados y con fibras alternativas, la disminución en el consumo de recursos y el uso de tecnologías y materias primas menos contaminantes o demandantes de recursos es nuestro norte.



La identificación de riesgos (incluidos los asociados al cambio climático) se realiza a partir del análisis de las cuestiones internas y externas críticas para la continuidad del negocio, para los cuáles se establecen acciones y proyectos de mejora que buscan impactar la estrategia y por ende la rentabilidad del negocio.

Riesgos corporativos: Orientados a identificar las amenazas relacionadas con los objetivos estratégicos y a establecer acciones que permitan la prevención de estas y/o la mitigación del impacto. Estos son definidos y evaluados por el comité de auditoría y riesgo de la Junta directiva, identificados y evaluados en la matriz **C-SG-MAT02** en su versión vigente y revisados por cada uno de los responsables de implementar acciones para eliminar y/o mitigar su impacto.

Riesgos por procesos: Son la ramificación de los riesgos corporativos e identifican desde cada proceso de la organización. Estos son definidos a partir de la matriz de riesgos corporativa oficializada ante el Sistema de Gestión de la Compañía, se construye con cada uno de los responsables de los procesos a nivel gerencias y jefaturas. Estos riesgos se identifican y evalúan en la matriz **C-SG-MAT01**, que contiene las acciones de manejo e impacto relacionada con su eliminación y/o mitigación de impacto.

Fabricato no prevé que estos riesgos tengan un impacto catastrófico ni permanente sobre las cifras consolidadas del negocio a corto o mediano plazo.

Contamos con una política ambiental que tiene como finalidad articular el modelo de negocio de forma consciente con su estrategia corporativa, buscando mejorar permanentemente el desempeño ambiental, dentro de lo que se encuentra la mitigación y adaptación al cambio climático.

Medición y seguimiento: Inventario de GEI cuantificado anualmente y verificado en el año 2018 conforme a los requisitos establecidos en el GHG Protocol y la norma NTC-ISO 14064-1 en el alcance 1 y 2.

- Cantidad estimada de CO2 reciclado y utilizado para la neutralización de agua residual.
- Cantidad trimestral de siembra de especies nativas en la represa La García.
- Generación del mix energético.
- Porcentaje de aprovechamiento de residuos y cierre de ciclo.
- Cantidad de subproductos pre y posconsumo aprovechados.
- Reducción de la captación de agua desde fuentes superficiales.
- Porcentaje e incremento en la recirculación de agua utilizada.
- Eco índices de uso/consumo/generación (agua-energía-químicos-residuos) por unidad producida.
- Porcentaje generación y consumo de energía renovable.
- Porcentaje de productos ECO en el portafolio
- Cantidad de inversiones verdes.



SOSTENIBILIDAD
S O C I A L

LA INVERSIÓN EN
RESPONSABILIDAD
SOCIAL DURANTE EL AÑO
2023 ASCIENDE A LOS

\$500

MILLONES DE PESOS.



FORMACIÓN Y DESARROLLO HUMANO

Fabricato ha brindado su aporte en educación en los diferentes niveles y áreas de la oferta educativa aceptada por el Estado colombiano. Las siguientes cifras muestran el grado de escolaridad de nuestros colaboradores.

Nº TOTAL DE COLABORADORES **1429**

ESCOLARIDAD	#	%
Primaria	58	5.74%
Ciclo parcial de bachillerato	167	8.61%
Bachiller	631	51.29%
Técnico	113	7.84%
Tecnológico	206	13.30%
Profesional	85	13.23%

Nota: El personal en primaria y con ciclo parcial de bachillerato, corresponde a personal con una antigüedad de 15 años en adelante, cuyo número decrecerá, de manera importante, por efecto de cumplimiento de edad para pensión de vejez.

CAPACITACIÓN DEL PERSONAL: POBLACIÓN, DINERO Y HORAS INVERTIDAS.

Siempre ha sido un reto para la empresa fomentar el desarrollo integral del capital humano con el fin de mantener el compromiso y productividad de las personas, asegurando las capacidades y talentos para la consecución de los objetivos de competitividad y buscando adaptarse a los cambios que estos conllevan.



4.885

PERSONAS PARTICIPARON EN
ACTIVIDADES DE
INDUCCIÓN, CAPACITACIÓN
Y ENTRENAMIENTO

PARA UN TOTAL DE

**21.066 HORAS
EMPRESA.**

1.866 HORAS POR PERSONA

TÉCNICAS O TECNOLOGÍAS:

Realizamos a través del Sena el programa de Tecnología textil dando oportunidad a los trabajadores de lograr un título académico que no lograron alcanzar en algún momento de su vida laboral y personal, A través del acompañamiento de la Empresa facilitando condiciones de horarios y alimentación y de otro lado gracias a la dedicación de los participantes logramos certificar 20 nuevos tecnólogos en el 2023.

Estas formaciones y capacitaciones son procesos orientados a crear, mantener y mejorar las condiciones que favorezcan el desarrollo integral del colaborador, el mejoramiento de su nivel de vida y el de su familia; así como aumentar los niveles de satisfacción, eficacia, eficiencia, efectividad por medio del desarrollo de habilidades y competencias.

PORCENTAJES DE CERTIFICACIÓN Y POLIVALENCIA

Uno de los objetivos de la Universidad de la Tela (universidad interna) es certificar a los trabajadores para el desempeño del oficio a través de procesos de capacitación, entrenamiento y validación. Esto le permite a la Empresa evidenciar la competencia de los trabajadores y aportarle a la productividad, calidad y seguridad de los procesos.

PORCENTAJE POR PROCESO

HILADOS 3

% CERTIFICACIÓN	% POLIVALENCIA
92	39

RECUPERABLES Y MEZCLAS

% CERTIFICACIÓN	% POLIVALENCIA
90	56

PREPARACIÓN Y TELARES

% CERTIFICACIÓN	% POLIVALENCIA
89	56

ACABADOS

% CERTIFICACIÓN	% POLIVALENCIA
98	91

CALIDAD

% CERTIFICACIÓN	% POLIVALENCIA
96	62

CEDI

% CERTIFICACIÓN	% POLIVALENCIA
100	80

SERVICIOS INDUSTRIALES

% CERTIFICACIÓN	% POLIVALENCIA
81	40

TOTAL PLANTA

% CERTIFICACIÓN	% POLIVALENCIA
91	58



INFLUENCIA DE FABRICATO EN LOS GRUPOS FAMILIARES DE SUS TRABAJADORES

● COBERTURA

De manera directa dependen de la Compañía un total de 3227 personas que conforman los grupos familiares de nuestros colaboradores y jubilados exclusivos.

Colaboradores: 1261

Hijos - hijas: 708

Cónyuges: 722

Pensionados exclusivos: 538

● COLABORADORES CON VIVIENDA

617 equivalente al **49%**

La responsabilidad social de Fabricato S.A. impacta de manera directa los niveles de educación y competencia de nuestros colaboradores, contribuyendo a la formación académica de sus familias y logrando mejoramientos en la estructura social del Valle de Aburrá. Esta influencia se conserva a pesar de las difíciles circunstancias económicas que la empresa ha tenido que afrontar durante el periodo 2023.

BIENESTAR FAMILIAR Y LABORAL

En la Compañía, El bienestar laboral se refiere a la satisfacción, felicidad y pasión con la que las personas hacen su trabajo, gracias a que la empresa implementa estrategias, actividades, medidas y beneficios que lo propician. El concepto va más allá de estar sanos, se refiere también al bienestar emocional que permite que las personas realicen sus tareas mientras lo disfrutan. Por

medio de actividades lúdico-experienciales para el colaborador y su familia y con el fin de impactar al grupo filial, beneficiar las relaciones laborales, fortalecer los valores individuales y grupales, y crear sentido de pertenencia hacia Fabricato S.A., para le 2023 contamos con la ejecución de los siguientes programas:

BECAS DE ESTUDIO Y AUXILIOS: POBLACIÓN Y DINERO INVERTIDO.

BECAS DE ESTUDIO

BENEFICIARIOS

206



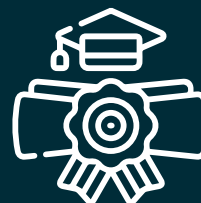
CON UNA INVERSIÓN DE

\$454'076.988

AUXILIOS

BENEFICIARIOS

36



CON UNA INVERSIÓN DE

\$7'675.340



PERSONAS BENEFICIARIAS

PROGRAMAS DE BIENESTAR



Aventura Empresarial

44



Feria Emprendimiento

54



Quinquenios

160



Caminata ecológica

51



Aventura, aprendizaje y diversión

25



Concurso de Halloween

6



Compartiendo sonrisas

15



Clases de baile

28



Pesca deportiva

20



Torneo de bolos
(Municipalidad de Teodoro)

33



Concurso sancochos

22



Gestión del cambio

328



Cocina saludable

23



Pintura al óleo

15



FESTIVIDADES

COLABORADORES IMPACTADOS



CELEBREMOS LA VIDA CUMPLEAÑOS

111



DÍA DEL PADRE Y EL HOMBRE

1270



DÍA DE LA MADRE Y LA MUJER

175



UNIENDO FAMILIAS

375

LIBRE ASOCIACIÓN

Composición Sindical

El respeto de Fabricato S.A., por el libre ejercicio del derecho de asociación y los pronunciamientos judiciales sobre representatividad sindical han permitido que en la Compañía tengan asiento diferentes expresiones del movimiento sindical, entre ellas, SindelHato, Sintratexco, Sintratextil y Sintrafateco. Producto de esa heterocomposición sindical y de su representatividad han surgido diversos acuerdos.

COMPOSICIÓN SINDICAL	
SINDICATO	# DE PERSONAS
SINDELHATO	826
SINTRATEXTIL BELLO	112
SINTRAFATECO	55
SINTRATEXCO BELLO	39
SINALTRADIHITEXCO BELLO	33
SINDELHATO AFILIADOS NO AMPARADOS	9
SINTRATEXCO AFILIADOS NO AMPARADOS	1
SINTRATEXTIL NACIONAL	1

***Incluye personas con multifiliación sindical**

AMPARADOS POR LAUDO ARBITRAL	
SINDICATO	# DE PERSONAS
SINTRATEXCOL IBAGUÉ	1
SINTRADIHITEXCO BELLO	0
TOTAL LAUDO: 1	
AMPARADOS POR CONVENCIÓN	1015
AMPARADOS POR CONVENCIÓN SINTRATEXTIL NACIONAL	0
PERSONAL ADMINISTRATIVO (ESTATUTOS)	243



SEGURIDAD Y SALUD EN EL TRABAJO

Seguimos trabajando de manera sistemática en el mejoramiento de las condiciones de trabajo, con el objetivo de preservar la integridad física y la salud en general de todos nuestros colaboradores.

En el año 2023 ascendió la inversión en Seguridad y Salud en el Trabajo a 511 millones de pesos, de los cuales 267 millones fueron destinados en elementos y equipos de atención de emergencias, con el fin de fortalecer la atención de emergencias y proteger la vida de los brigadistas de la compañía.

Política de SST:

Como empresa textil dedicada al diseño, desarrollo, producción, comercialización y venta de productos textiles, establece como política para el desarrollo del negocio, preservar permanentemente la seguridad y salud integral de sus empleados, contratistas y visitantes; promoviendo la protección a la vida mediante la implementación, monitoreo y mejoramiento continuo de su Sistema de Gestión de Seguridad y Salud en el Trabajo que contribuya con:

- La identificación de peligros, valoración de riesgos e implementación de los controles efectivos.
- El cumplimiento de la normatividad legal vigente en materia de seguridad y salud en el trabajo.
- La prevención de accidentes de trabajo, enfermedades laborales y preparación ante emergencias en diferentes actividades que se desarrollan en la empresa y demás instalaciones.
- La disposición permanente de condiciones óptimas de seguridad en los puestos de trabajo e instalaciones de la Empresa.

Accidentalidad:

Seguimos mejorando en la prevención de la accidentalidad y el análisis de sus causas,

LOGRANDO UNA
TASA ANUAL
PARA EL **2023** DE

5.24

CON **72 EVENTOS**, LOGRANDO UNA
DISMINUCIÓN DEL **2,4%** EN TASA Y DEL
13,3% EN EVENTOS CON RESPECTO A
LA CIFRA DEL AÑO ANTERIOR.

esta mejora nos sigue impulsando y reforzando nuestro compromiso para establecer acciones que permitan llevar este índice a sus valores mínimos posibles (ojalá cero) que se reflejan directamente en el bienestar de nuestros colaboradores y este a su vez en el logro de los objetivos.

Plan de preparación, atención y respuesta ante emergencias:

El bienestar de nuestros trabajadores y partes interesadas se salvaguarda, entre otros, mediante las actividades de formación, y prevención que desarrollamos de manera directa y de la mano de aliados estratégicos como la ARL y los comités de ayuda mutua; adquiriendo conocimientos, competencias, fuerza y respaldo para trabajar en la prevención y atención de emergencias.

Respecto al número de eventos presentados por emergencias, en el 2023 estos se redujeron en un 46,4%, agradecemos y reconocemos el compromiso en el autocuidado y gestión/corrección oportuna de condiciones y actos inseguros por parte de cada uno de los colaboradores, personal SST y brigada.

Los grandes protagonistas de la prevención y atención de emergencias son nuestros brigadistas quienes cada día demuestran su vocación y entrega por medio de la participación en los entrenamientos y simulacros que desarrollan la compañía. Durante el año 2023 nuestros brigadistas tuvieron 24 encuentros de formación, entrenamientos y actividades como simulacros que ponen en práctica sus conocimientos ante un evento real.

TEMAS DE ENTRENAMIENTO PARA BRIGADA DE EMERGENCIAS

- Atención prehospitalaria.
- Valoración primaria, secundaria y r.c.p.
- Física y comportamiento del fuego.
- Métodos de extinción de incendios.
- Manejo de extintores y red de hidrantes.
- Manejo de equipo de autocontenido.
- Manejo de pánico en áreas críticas.
- Primeros auxilios psicológicos.
- Manejo de equipo para rescate en alturas.
- Manejo de emergencias con productos químicos.
- Colapso estructural.
- Simulacros de evacuación.



PROMOCIÓN:

Somos conscientes que el conocimiento de nuestros colaboradores en temas de seguridad y salud en el trabajo es fundamental para la promoción de actos y ambientes seguros como la prevención de accidentes y enfermedades, por eso seguimos fortaleciendo habilidades personales y laborales por medio de encuentros de formación, que para el 2023, se realizaron en temas como:

PLAN DE CAPACITACIÓN SEGURIDAD Y SALUD EN EL TRABAJO

	ASISTENTES		ASISTENTES
 Seguridad y Salud en el Trabajo	604	 Inteligencia vial PESV	48
 Identificación, valoración de peligros y riesgos	92	 Manejo seguro de productos químicos	195
 Autocuidado y lección aprendida	155	 Riesgo Biomécanico e higiene postural	279
 Plan de emergencias y evacuación	663	 Prevención de riesgo eléctrico y mecánico	142
 Prevención del riesgo psicosocial y promoción de la salud mental	202	 Trabajo seguro en alturas	176
 Conservación auditiva, respiratoria y uso de elementos de protección personal	345	 Trabajo en espacios confinados	18

COMITÉ DE CONVIVENCIA LABORAL

15 REUNIONES

TIPO DE REUNIÓN

ORDINARIA

6

EXTRAORDINARIA

9

QUEJAS RECIBIDAS Y TRAMITADAS

3



● Ordinarias ● Extraordinarias

COMUNIDAD

En el 2023 avanzamos con acciones de impacto a la comunidad y enfoque en el sector al que pertenecemos como:

ALIANZA UKOL

Apoyamos esta iniciativa liderada por la Embajada Británica e Inexmoda por medio de capacitación y la donación de productos necesarios para el desarrollo de la colección de 3 marcas beneficiarias al proceso de comercialización y fabricación de productos textiles a través de procesos de recuperación con un alto impacto ambiental y social; las marcas apoyadas fueron:



Visaje Negro: Iniciativa que nació en el Urabá Antioqueño implementando elementos gráficos que enaltecen la cultura afrocolombiana. Desarrollan principalmente productos con bases textiles como camisas, chaquetas, pantalonetas y accesorios, sin género y con una curva amplia de tallaje que da relevancia a la diversidad de cuerpos.



Cosemos Sueños: Asociación ubicada en La Montañita Caquetá, con 18 años de experiencia dedicada a la confección de prendas de vestir en modelo de maquila; conformada por un grupo de 10 mujeres que se unieron como respuesta a la falta de oportunidades laborales y de subsistencia que tenían en su territorio de origen, liderada por la segunda generación. Todas ellas son madres cabeza de familia y víctimas del desplazamiento forzado en Colombia.



Manifiesta: Empresa con 6 años de operación dedicada a la fabricación y distribución de prendas de vestir femeninas y masculinas. Nace como una propuesta de transformación económica y social que cuenta historias de Paz en Colombia. Actualmente trabajan en asociación con talleres de excombatientes y víctimas del conflicto armado en Colombia.



En el 2023
nos articulamos con



la red de Centros de reindustrialización Zasca, dedicados a **apoyar a microempresarios y pequeñas unidades productivas del sector de la confección** ayudándoles en su organización empresarial, formación, asociatividad y demás necesidades orientadas a su desarrollo.



SÍGUENOS EN NUESTRAS REDES SOCIALES



@TextilesFabricato



Fabricato S.A.



Fabricato S.A.



Fabricato S.A.

www.fabricato.com

ESTAMOS TEJIENDO

futuro



www.fabricato.com